

## PELLICOLE ADESIVE STAMPATE

Le seguenti indicazioni hanno lo scopo di guidarVi nella corretta creazione dei file.  
Sul nostro sito sono disponibili ulteriori informazioni a riguardo.

Invia file in vettoriale col tracciato di taglio spessore 0,5 pt. Non si accettano file raster.

### > FORMATI COMPATIBILI

PDF a livelli aperti, AI con testi convertiti in curve di livello.

Create il vostro file solo dopo aver scaricato il template con la dimensione scelta dove inserirete la vostra grafica.

Risoluzione ottimale 100 ai 200 DPI

### > PROGRAMMA GRAFICO

- è necessario disporre di un programma grafico (quale ad es. Adobe InDesign, Adobe Illustrator, QuarkXpress, CorelDraw etc.)
- programmi office per l'elaborazione di immagini non sono idonei per produrre file di stampa utili a questo tipo di prodotto

### > LEGENDA DEI SIMBOLI DI IDONIETA'

In questa guida useremo i simboli "idoneo e non idoneo" per indicare la giusta creazione dei file.

Vi consigliamo la lettura degli esempi indicati nelle pagine successive.



IDONEO



NON IDONEO

## IMPORTANTE REQUISITI DELLE INFORMAZIONI

Create il vostro file solo dopo aver scaricato il template con le dimensioni desiderate. Normalmente i template si possono scaricare dopo aver cliccato su: **carica il tuo design (vedi immagine)**



> **RISOLUZIONE** formato reale 1:1 in vettoriale.

> **MODALITÀ COLORI** CMYK, FOGRA39 (ISO Coated v2)

> **NON CORREGIAMO** errori di ortografia e sintassi ed eventuali impostazioni di sovrastampa

> **INSERIRE IL VOSTRO FILE** all'interno del file template per convalidare che le dimensioni del vostro file concidono col nostro template.

### > CON VERIFICA PROFESSIONALE

se è stata selezionata l'opzione "verifica professionale", viene controllato se il file è idoneo alla stampa.

Se necessario, provvederemo a informarLa.

### > CON VERIFICA STANDARD

la produzione viene avviata automaticamente senza previo controllo. I dati senza refilo o con smarginatura bianca vengono adeguati automaticamente, se possibile. Non possiamo pertanto escludere una modifica del layout (ad es. messa in scala o distorsione).

Tenere conto di tolleranze di taglio di fino a 1 mm.

Creare i file senza indicatori né caratteri ausiliari.

Collocare i caratteri e le informazioni importanti (ad es. loghi, indirizzi, testi). ad almeno 10 mm dal margine.

## TIPO DI TAGLIO SAGOMATO

Il taglio sagomato è disponibile solo per chi carica un file professionale. Mediante il configuratore disponibile sul nostro sito non è possibile la scelta sagomata di taglio ma solo retta. Per coloro che intendono creare pellicole stampate e sagomate è necessario inviare 2 file in un unico zip contenente sia il file grafico che il file con il solo tracciato di taglio.

Denominare il primo file **grafica** e il secondo **taglio**.

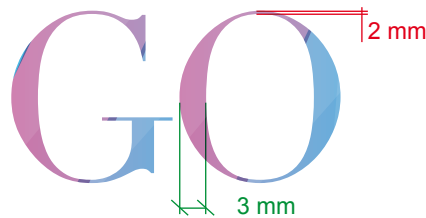
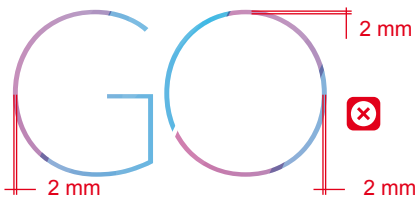
All'interno del file **taglio** inserire un tracciato di colore **Magenta** con spessore 1pt.

**ESEMPI DI UNA CORRETTA E SCORRETTA CREAZIONE DI FILE**

Altezza minima della lettera o logo 5 cm



Spessore minimo di taglio per applicazione



spessore di taglio troppo sottile per applicazione

50% della lettera idoneo

100% della lettera idoneo

**USO DEL TEMPLATE**

Scaricare il template con le misure digitate sul configuratore e inserire la vostra grafica considerando la linea magenta come linea di taglio. Attenzione: la dimensione della pellicola definitiva è determinata dalla linea di colore magenta, pertanto la vostra grafica deve includere un'abbondanza che va oltre fino alla linea ciano.

**Esempio con tipologia di taglio retto**



**Esempio con tipologia di taglio sagomato lungo il tracciato da voi fornito sul file denominato "taglio"**

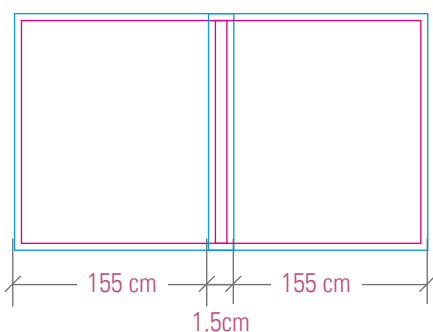
Considerare 0,2 cm di scostamento verso l'interno rispetto alla grafica definitiva.



**LARGHEZZA ROTOLO**

Larghezza rotolo: 155 cm

Dimensione massima del lato corto 155,00 cm, oltre si procede con pannellizzazione con sormonto di 1,50 cm.



## APPLICAZIONE CON APPLICATION TAPE



immagine 1



immagine 2



immagine 3



immagine 4



immagine 5



immagine 6

### Applicazione di vinili

La buona preparazione è il primo traguardo per l'applicazione di vinile intagliato.

La superficie su cui deve essere applicato un vinile dovrebbe essere pulita e non trattata con alcun prodotto – come ad esempio la cera – per assicurare un ottimo legame: utilizzare sempre un prodotto specifico per la pulizia, anche in caso di applicazioni di breve termine (Avery surface CLEANER 1lt) Le superfici appena verniciate devono essere fatte asciugare almeno 2 settimane prima di applicare vinili.

#### ATTENZIONE

superfici grezze come MURI RUVIDI E POROSI sono da evitare per questo tipo di applicazione.

Superfici che tendono a rilasciare sostanze gassose possono causare la formazione di bolle d'aria sotto il vinile e quindi portare al completo distacco del vinile. Queste superfici includono polycarbonato, alcuni materiali acrilici, così come tutte le superfici trattate con silicone, cera, vernici e sigillanti.

**Per applicare il vinile esistono due metodi riconosciuti: applicazione bagnata o asciutta. Il metodo scelto, in alcuni casi, dipende dalle dimensioni e complessità della stampa da applicare.**

#### • Applicazione asciutta.

Fissare l'immagine tramite una spatola partendo dal centro e lavorando attentamente verso l'esterno assicurando una pressione costante. (immagine 3) Togliere lentamente l'application tape lasciando l'immagine in posizione (immagine 4 e 5). Ripassare l'immagine con la spatola per assicurare una buona adesione, facendo attenzione a non rovinare l'immagine o la superficie.

• Applicazione bagnata (per applicatori professionisti). Applicazioni di grandi dimensioni vengono effettuate meglio con il metodo bagnato dato che aiuta ad eliminare bolle d'aria su grandi superfici di vinile. Il metodo bagnato inoltre permette il riposizionamento della grafica – ventaggio considerevole in caso di applicazione di loghi multi-colore o di applicazioni in cui è richiesto un preciso allineamento.

Utilizzare un liquido specifico come ImagePerfect™ Magic Apply assicura di non sporcare o contaminare la superficie. Non consigliamo l'uso di acqua e sapone dato che può contenere grassi che possono interferire con il sistema adesivo.

Tamponare con una spugna un po' di liquido per l'applicazione sulla superficie. Alternativamente, spruzzate leggermente il retro del vinile con il liquido utilizzando uno spruzzatore dopo che la grafica è stata trasferita sull'application tape.

Far scivolare l'application tape con l'immagine spellicolata sul liquido, fino al raggiungimento dell'esatta posizione. Passare la spatola sull'immagine dal centro verso l'esterno per eliminare ogni eventuale bolla d'aria o piega nell'immagine.

Dopo aver fatto asciugare l'application tape – circa 30-60 minuti in base alla temperatura/umidità – togliere delicatamente l'application tape, lasciando l'immagine in posizione. Ripassare con la spatola sull'immagine per assicurare un'ottima adesione, facendo attenzione ad evitare di rovinare la grafica.